

**LATAM Revista Latinoamericana de Ciencias Sociales y  
Humanidades, Asunción, Paraguay**

ISSN en línea: 2789-3855, 2026

## **Entre la mirada social y el cuerpo: revisión sistemática de los factores predictores de la bulimia nerviosa en población universitaria en Iberoamérica**

Between the social gaze and the body: a systematic review of the  
predictive factors of bulimia nervosa in university populations in  
Ibero-america

### **Valentina Fuquene Fula**

vfula265@gmail.com

<https://orcid.org/0009-0001-9152-7611>

Universidad Sergio Arboleda

Bogotá – Colombia

### **Laura Valentina Suarez Pardo**

valentinapardo247@gmail.com

<https://orcid.org/00009-0007-9174-9859>

Universidad Sergio Arboleda

Bogotá – Colombia

### **Nina Ceballos Porto**

ninaceballosporto@gmail.com

<https://orcid.org/0009-0001-8120-9441>

Universidad Sergio Arboleda

Bogotá – Colombia

DOI: <https://doi.org/10.56712/latam.v7i3.6014>

**Redilat**  
Red de Investigadores  
Latinoamericanos

**LATAM**

Revista Latinoamericana de  
Ciencias Sociales y Humanidades

**Artículo recibido:** 28 de enero de 2026.

**Aceptado para publicación:** 16 de junio de 2026.

**Conflictos de Interés:** Ninguno que declarar.

# **VOLUMEN VII**

DOI: <https://doi.org/10.56712/latam.v7i3.6014>

## **Entre la mirada social y el cuerpo: revisión sistemática de los factores predictores de la bulimia nerviosa en población universitaria en Iberoamérica**

Between the social gaze and the body: a systematic review of the predictive factors of bulimia nervosa in university populations in Ibero-america

**Valentina Fuquene Fula**

[vfula265@gmail.com](mailto:vfula265@gmail.com)

<https://orcid.org/0009-0001-9152-7611>

Universidad Sergio Arboleda

Bogotá – Colombia

**Laura Valentina Suarez Pardo**

[valentinapardo247@gmail.com](mailto:valentinapardo247@gmail.com)

<https://orcid.org/00009-0007-9174-9859>

Universidad Sergio Arboleda

Bogotá – Colombia

**Nina Ceballos Porto**

[ninaceballosporto@gmail.com](mailto:ninaceballosporto@gmail.com)

<https://orcid.org/0009-0001-8120-9441>

Universidad Sergio Arboleda

Bogotá – Colombia

Artículo recibido: 28 de enero de 2026. Aceptado para publicación: 16 de junio de 2026.  
Conflictos de Interés: Ninguno que declarar.

### **Resumen**


La Bulimia Nerviosa (BN) es uno de los Trastornos de la Conducta Alimentaria con mayor prevalencia en universitarios iberoamericanos. Su etiología multifactorial involucra variables cognitivas, emocionales y socioculturales que interactúan de forma dinámica: los autoesquemas desadaptativos tempranos, la insatisfacción corporal, los imaginarios de delgadez, el uso problemático de redes sociales y las dinámicas familiares. No obstante, la literatura iberoamericana carece de una síntesis que integre estas variables en un modelo explicativo orientado a la detección temprana en contextos universitarios. Esta revisión sistemática analizó los factores predictores de la BN en universitarios iberoamericanos a partir de producción científica publicada entre 2020 y 2026, siguiendo lineamientos PRISMA 2020. La búsqueda se realizó en Dialnet, SciELO, Google Académico y Redalyc (n=6 estudios incluidos). Los hallazgos muestran que la insatisfacción corporal es el predictor más directo y consistente de BN, actuando como mediador entre los factores del entorno y las conductas bulímicas. Los autoesquemas negativos constituyen la vulnerabilidad cognitiva de base que amplifica la influencia de las redes sociales, los ideales de delgadez y las dinámicas familiares sobre el riesgo de BN. A partir de esta síntesis se propone un modelo conceptual tipo DAG que organiza jerárquicamente estas relaciones. Se identifican vacíos relevantes como la ausencia de modelos integradores, escasa literatura sobre la variable familiar en universitarios y poca indagación de la perspectiva masculina. Estos resultados orientan el diseño de estrategias de detección temprana e intervención preventiva en entornos universitarios iberoamericanos.

*Palabras clave:* bulimia nerviosa, autoesquemas, insatisfacción corporal, redes sociales, universitarios

## Abstract

Bulimia Nervosa (BN) is one of the most prevalent Eating Disorders among Ibero-American university students. Its multifactorial etiology involves cognitive, emotional, and sociocultural variables that interact dynamically, including early maladaptive schemas, body dissatisfaction, thinness ideals, problematic social media use, and family dynamics. However, the Ibero-American literature lacks a synthesis integrating these variables into an explanatory model aimed at early detection in university contexts. This systematic review analyzed predictive factors of BN in Ibero-American university students based on scientific literature published between 2020 and 2026, following PRISMA 2020 guidelines. The search was conducted in Dialnet, SciELO, Google Scholar, and Redalyc (n = 6 included studies). Findings show that body dissatisfaction is the most direct and consistent predictor of BN, acting as a mediator between environmental factors and bulimic behaviors. Negative self-schemas—especially shame, insufficient self-control, and emotional deprivation—constitute the underlying cognitive vulnerability that amplifies the influence of social media, thinness ideals, and family dynamics on BN risk. Based on this synthesis, a DAG-type conceptual model is proposed to hierarchically organize these relationships. Relevant gaps were identified, including the absence of integrative models, limited literature addressing family variables in university students, and scarce exploration of the male perspective. These findings support the development of early detection and preventive intervention strategies in Ibero-American university settings.

**Keywords:** bulimia nervosa, self-schemas, body dissatisfaction, social media, university students

Todo el contenido de LATAM Revista Latinoamericana de Ciencias Sociales y Humanidades, publicado en este sitio está disponibles bajo Licencia Creative Commons. 

Cómo citar: Fuquene Fula, V., Suarez Pardo, L. V., & Ceballos Porto, N. (2026). Entre la mirada social y el cuerpo: revisión sistemática de los factores predictores de la bulimia nerviosa en población universitaria en Iberoamérica. *LATAM Revista Latinoamericana de Ciencias Sociales y Humanidades* 7 (3), 1222 – 1240. <https://doi.org/10.56712/latam.v7i3.6014>

## INTRODUCCIÓN

### Contexto y Justificación

Los Trastornos de la Conducta Alimentaria (TCA), especialmente la Bulimia Nerviosa (BN), representan una problemática creciente en la salud mental universitaria. En Colombia, el 10% de jóvenes entre 12 y 25 años padecen algún TCA, con una prevalencia del 1,2% de BN en universitarios bogotanos. En 2024, la BN representó el 10% de los casos atendidos por TCA en Bogotá, concentrándose el 31% en mujeres adolescentes y jóvenes (Secretaría Distrital de Salud de Bogotá, 2025). La transición universitaria con sus exigencias académicas, sociales e identitarias incrementa la vulnerabilidad a este trastorno.

La evidencia señala cinco factores clave en el desarrollo y mantenimiento de la BN: (1) los autoesquemas desadaptativos (autocontrol insuficiente, privación emocional, vergüenza/defectuosa, abandono e indeseabilidad social); (2) la insatisfacción corporal, considerada el predictor más robusto; (3) la influencia de redes sociales, que refuerza ideales de delgadez irreales especialmente en mujeres; (4) las dinámicas familiares, que contribuyen a la formación de esquemas desadaptativos tempranos; y (5) los imaginarios sociales sobre la delgadez, que actúan como factores de mantenimiento cognitivo y sociocultural.

### Problema de Investigación

Aunque existe producción científica sobre cada una de estas variables, los estudios las abordan de forma aislada sin integrarlas en un modelo explicativo unificado. Esta fragmentación representa un vacío sistemático en la literatura iberoamericana, que impide comprender de manera integral cómo estos factores interactúan y predicen la BN en población universitaria.

### Objetivo General

- Analizar los factores predictores de la bulimia nerviosa en población universitaria en Iberoamérica, a partir de la producción científica publicada entre 2020 y 2026.

### Objetivos Específicos

- Identificar los estudios científicos publicados entre 2020 y 2026 sobre factores predictores de la bulimia nerviosa en población universitaria en Iberoamérica.
- Examinar los modelos teóricos y metodológicos utilizados en la literatura científica para analizar la influencia de los autoesquemas, la insatisfacción corporal, las dinámicas familiares, el uso de redes y los imaginarios sociales sobre la delgadez como factores predictores de la bulimia nerviosa en población universitaria.
- Sistematizar la evidencia científica identificada para establecer patrones de riesgo asociados a la bulimia nerviosa en población universitaria.

### Pregunta Problema

- ¿Cómo se han descrito los factores predictores asociados a la bulimia nerviosa en población universitaria en Iberoamérica, particularmente aquellos relacionados con los autoesquemas y la influencia sociocultural?

## **METODOLOGÍA**

### **Enfoque de Investigación**

El trabajo se desarrolla mediante una revisión sistemática de estudios cuantitativos con enfoque descriptivo-analítico, que permite analizar e interpretar el conocimiento disponible sobre la relación entre las variables (autoesquemas, familia, redes sociales, autoestima, autoimagen e imaginario de delgadez) y su relación con la BN. Se incluyeron algunas fuentes teóricas relevantes para el marco conceptual que no formaron parte del proceso sistemático.

### **Diseño del Estudio**

Revisión sistemática con lineamientos PRISMA 2020, complementada con las recomendaciones metodológicas de Khan et al. (2022), que orientaron la especificación de interrogantes, la identificación de trabajos relevantes, la evaluación de la calidad de los estudios y la síntesis e interpretación de resultados. La síntesis de resultados se realiza mediante síntesis narrativa, dada la naturaleza cuantitativa de la investigación, organizada en torno a las cinco variables predictoras identificadas.

### **Participantes**

La búsqueda se orientó a estudios con población universitaria, tanto muestras clínicas como no clínicas. Los estudios incluidos hasta la fecha (n=6) reportan predominantemente muestras de estudiantes universitarios de Colombia, Perú y México. El rango de edad de mayor riesgo documentado oscila entre los 18 y 29 años, con mayor prevalencia en mujeres.

### **Instrumentos de Recolección de Datos**

Los instrumentos de medición utilizados principalmente en los estudios incluidos fueron:

**EAT-26 (Eating Attitudes Test):** evaluación del riesgo de TCA.

**BSQ-14 (Body Shape Questionnaire):** medición de la insatisfacción corporal.

**ARS (Cuestionario de Adicción a Redes Sociales):** cuantificación del uso problemático de plataformas digitales.

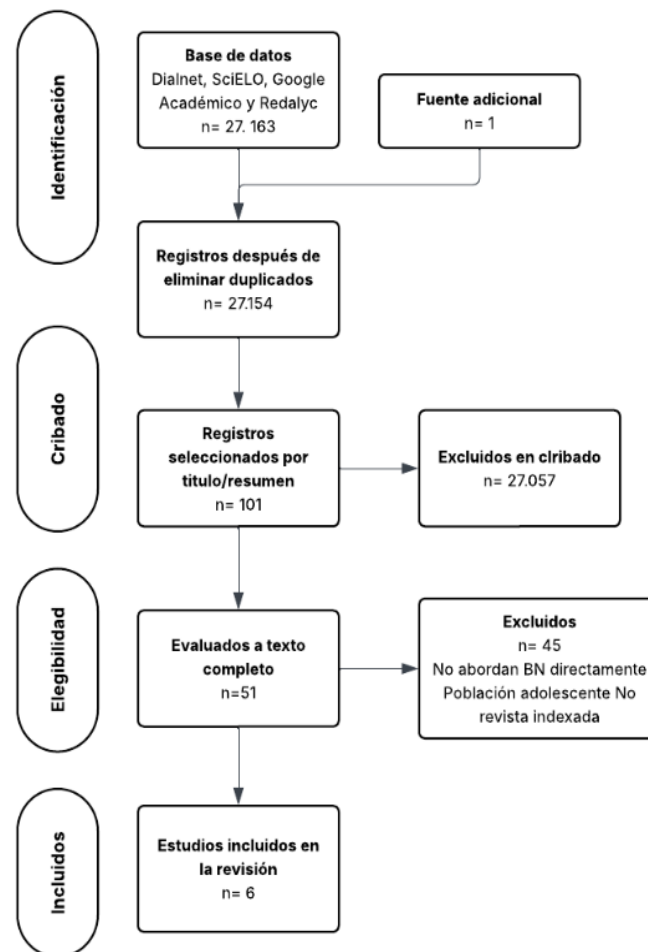
**YSQ (Inventario de Esquemas de Young):** evaluación de los esquemas maladaptativos tempranos (EMTs).

### **Procedimiento**

La búsqueda se realizó en las bases de datos Dialnet, SciELO, Google Académico y Redalyc entre marzo de 2025 y continúa en proceso, analizando estudios publicados entre 2020 y 2026. La selección se realizó en dos etapas: primero revisión de títulos y resúmenes descartando artículos que no cumplieran criterios de inclusión; posteriormente, lectura a profundidad de los artículos preseleccionados evaluando su pertinencia según la relación entre las variables de estudio y la BN en población universitaria. El proceso siguió el diagrama de flujo PRISMA 2020 (Figura 1).

Figura 1

Flujograma método PRISMA



**Fuente:** elaboración propia basada en datos de la revisión sistemática (2020–2026).

### Análisis de Datos

Los datos relevantes de los artículos que cumplieron los criterios fueron sintetizados en una matriz en Microsoft Excel, identificando por cada estudio: autores, año de publicación, país, diseño metodológico, población, variables analizadas, instrumentos de medición, principales hallazgos y conclusiones relevantes para el modelo predictivo. Se realizó análisis descriptivo de frecuencias mediante tablas dinámicas para las variables metodológicas centrales: distribución temporal, origen geográfico, características poblacionales y variables predominantes.

### Consideraciones Éticas

El presente trabajo corresponde a una revisión sistemática de literatura científica publicada; no involucra recolección de datos primarios con participantes humanos. Los estudios incluidos fueron seleccionados de revistas científicas indexadas y bases de datos académicas con acceso abierto, respetando los derechos de autor mediante citación conforme a normas APA.

## DESARROLLO

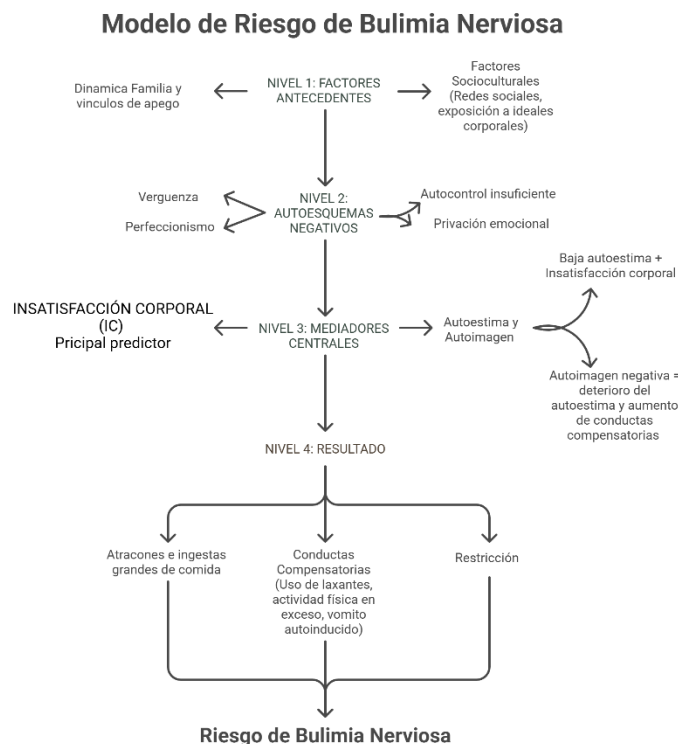
### Teorías y Modelos

El presente estudio se fundamenta en tres marcos teóricos complementarios. En primer lugar, la Teoría de los Autoesquemas de Markus (1977) y Beck (1991), la cual concibe estructuras cognitivas estables mediante las cuales el individuo procesa información sobre sí mismo (como se citó en Castañeda, 2022). En segundo lugar, el Modelo de Esquemas Desadaptativos Tempranos (EDT) de Young (1990), el cual postula que experiencias adversas en la infancia generan patrones cognitivo-emocionales disfuncionales que moldean la personalidad y se activan frente a situaciones similares a lo largo del ciclo vital (Young et al., 2013; Fasolato et al., 2024; Sójta y Strzelecki, 2023). Finalmente, el Modelo Ecológico de Bronfenbrenner, que sitúa al individuo en sistemas de influencia concéntricos (entorno digital, contexto académico y vínculos familiares) cuya interacción explica la vulnerabilidad diferencial de la población universitaria al desarrollo de trastornos de la conducta alimentaria (Mercado et al., 2022).

A partir de la integración de estos marcos, se propone un modelo conceptual tipo DAG (Directed Acyclic Graph) (Figura 1) que organiza de manera jerárquica y direccional las variables asociadas al riesgo de bulimia nerviosa (BN) en universitarios, diferenciando factores antecedentes, mediadores cognitivos y conductuales, basado en la síntesis de evidencia reportada por Castañeda (2022), León et al. (2023), Ruiz y Carvajal (2023), Peinado et al. (2021), Garay et al. (2025) y Pérez et al. (2025), sin pretender afirmar causalidad empírica dado el predominio de diseños transversales.

**Figura 2**

*Modelo conceptual tipo DAG sobre factores asociados a la BN en universitarios*



**Fuente:** elaboración propia basada en la síntesis de evidencia reportada por Castañeda (2022), León et al. (2023), Ruiz y Carvajal (2023), Peinado et al. (2021), Garay et al. (2025) y Pérez et al. (2025).

## Conceptos Clave

La bulimia nerviosa (BN) es un trastorno de la conducta alimentaria caracterizado por episodios recurrentes de ingesta excesiva de alimentos en un período corto de tiempo, seguidos de conductas compensatorias inapropiadas como vómito autoinducido, uso de laxantes, ayuno o ejercicio excesivo (American Psychiatric Association, 2014).

Los autoesquemas son estructuras estables que organizan y representan aspectos específicos del yo, guiando la forma en que las personas procesan información sobre sí mismas. Este concepto fue introducido por Hazel Markus (1977) y posteriormente por Beck (1991), quienes planteaban que influyen en la autonomía, los límites personales y el autocontrol (Nicol et al., 2020; Calvete, 2014; Gong & Chan, 2018; citados en Castañeda, 2022).

Dentro de los autoesquemas, la autoestima (entendida como la valoración que una persona tiene de sí misma) influye directamente en el bienestar emocional. Tanto una autoestima baja como una autoestima alta vinculada al perfeccionismo se asocian con riesgo de TCA, lo que sugiere que su efecto depende de variables mediadoras del contexto (Calle y Moyon, 2026; Estrada et al., 2024). La autoimagen, por su parte, refiere a la percepción que el individuo tiene de su apariencia física y rol social; en la BN opera como un autoesquema distorsionado que genera una brecha entre el cuerpo percibido y el ideal interno (Gómez et al., 2017, como se citó en Franco y Pimienta, 2023)

La insatisfacción corporal (IC) se define como la evaluación negativa y persistente sobre el propio cuerpo, marcada por una discrepancia entre la imagen corporal percibida y el ideal internalizado (Estrada et al., 2024; Bravo, 2022; Franco y Pimienta, 2023). El Imaginario Ideal de Delgadez (IID) comprende el conjunto de valores, creencias y estándares corporales que promueven la delgadez como sinónimo de éxito, belleza y aceptación social, generando conductas alimentarias de riesgo conectadas con la BN (Saucedo-Molina et al., 2021; Ávila et al., 2025).

Las redes sociales (RS) son el principal canal contemporáneo a través del cual el IID llega a los universitarios, amplificando mediante exposición masiva y constante a cuerpos idealizados y comparaciones sociales el riesgo de conductas alimentarias disfuncionales. Restrepo y Castañeda (2020) demostraron que la IC es un mediador completo entre el uso de RS y el riesgo de BN.

La dinámica familiar constituye el primer entorno en el que se construyen los autoesquemas del individuo y actúa como determinante psicosocial primario en la BN (Doncel et al., 2023). Experiencias negativas como abandono, negligencia o sobreprotección contribuyen a la formación de esquemas desadaptativos que se asocian con el inicio y mantenimiento de la BN (Castañeda, 2022; Fasolato et al., 2024).

La etapa universitaria representa el período del ciclo vital con mayor riesgo para el inicio y consolidación de la BN, dado que implica simultáneamente mayor autonomía en las decisiones alimentarias, exposición intensificada a entornos digitales y presión por cumplir expectativas académicas y sociales (Estrada et al., 2024). Desde la teoría ecológica de Bronfenbrenner, los universitarios enfrentan múltiples sistemas de influencia: el entorno digital como macrosistema que transmite ideales corporales poco realistas, el contexto académico como mesosistema que genera estrés y comparación, y los vínculos familiares como factor de riesgo o protección (Mercado et al., 2022).

## RESULTADOS

Los siguientes resultados corresponden a los artículos revisados a texto completo e incluidos hasta la fecha (n=6). El corpus total identificado comprende 51 estudios distribuidos entre 2020 y 2026.

**Tabla 1**

*Algoritmos de búsqueda*

Base de datos	Estrategia de búsqueda	Resultados iniciales	Duplicados	Cribado	Incluido
Dialnet	"insatisfacción corporal" AND "universitarios"	125	0	20	1
Dialnet	"factores de riesgo" AND "trastornos de la conducta alimentaria"	190	0	15	0
Scielo	("trastornos de la conducta alimentaria" OR bulimia) AND ("factores de riesgo" OR prevención)	299	0	13	1
Scielo	("trastornos de la conducta alimentaria") AND ("riesgo" OR "factores de riesgo")	154	0	4	0
Google académico	("autoesquemas" OR "esquemas cognitivos" OR "autoestima" OR "autoimagen") AND ("trastornos de la conducta alimentaria" OR "trastornos alimentarios" OR "anorexia nerviosa" OR "bulimia nerviosa") AND ("estudiantes universitarios" OR "población universitaria")	5.530	2	16	1
Google académico	("autoestima" OR "self-esteem") AND ("trastornos alimentarios" OR "eating disorders") AND ("estudiantes universitarios" OR "university students")	18.000	4	26	2
Redalyc	("trastorno de la conducta alimentaria" OR "bulimia") AND ("riesgo")	1.330	0	4	1
Redalyc	("trastorno de la conducta alimentaria" OR "bulimia") AND ("autoestima")	692	0	1	0
Redalyc	"redes sociales" AND ("bulimia" OR "trastorno alimentario")	244	0	1	0
Redalyc	"imagen corporal" AND ("trastorno alimentario" OR "bulimia")	599	0	1	0

**Nota:** Esta tabla muestra el número de artículos encontrados en cada base de datos de acuerdo con la estrategia de búsqueda usada.

**Fuente:** elaboración propia.

**Tabla 2**

*Recolección de datos*

Autor /Año	País	Diseño	Variable	Hallazgo principal	Relación con BN
Castañeda, Q., (2022)	Colombia	Revisión sistemática PRISMA	Autoesquemas	El aislamiento social, la privación emocional, la vergüenza y el perfeccionismo son más prevalentes en	Los sujetos con BN tienden a evitar relaciones sociales por desconfianza y temor a

				población clínica con TCA, a la vez pensamiento recurrentes sobre comida y pérdida de control, dieta restrictivas y sobrevigilancia	respuestas negativas de otros.
Cueto et al., (2021)	México	Revisión sistemática PRISMA	Autoesquemas	Se encontró que los programas de prevención para TCA redujeron la insatisfacción corporal, preocupación por el peso y la comida, y conducta alimentaria compulsiva. Los cambios en varones no fueron estadísticamente significativos. Solo el 30% de los estudios analizó el tamaño del efecto y el 25% el cambio clínico significativo.	Ayuda a entender qué intervenciones pueden ser utilizadas para modificar los autoesquemas negativos desde un enfoque multifactorial, además, sintetiza la evidencia disponible sobre prevención de BN, identificando factores de riesgo.
Ruiz y Carvajal, (2023)	Colombia	Cuantitativo	Redes sociales	La insatisfacción corporal es un mediador completo en la relación entre el uso de redes sociales y el riesgo de BN. las mujeres tienen 15 veces más posibilidades de presentar TCA que los hombres y el rango de edad promedio de mayor riesgo oscila entre los 18 y 29 años.	La IC es la variable que conecta el entorno digital con el riesgo de BN en población universitaria colombiana. Se debe intervenir sobre la forma en que las personas se perciben a sí mismas.
Ledesma et al., (2025)	Colombia	Cuantitativo	Redes sociales	Existe una relación positiva entre las tres dimensiones del uso de RD y el riesgo de BN: La falta de control personal, el uso excesivo y la obsesión por redes sociales, por ende, el uso inapropiado de las RD se asocia con mayor riesgo de TCA.	Demuestra que no es solo el tiempo de uso lo que predice el riesgo, sino la calidad y el patrón de uso lo que activa autoesquemas negativos de autoimagen y favorece conductas

					alimentarias disfuncionales
Estrada et al., (2024)	Perú	Cuantitativo	Redes sociales	Se encontró una relación positiva entre la adicción a redes sociales y los TCA, indicando que, a mayor adicción, mayor riesgo de TCA, siendo la bulimia la más alta.	Aporta evidencia sobre la relación entre el uso de redes sociales y el riesgo de TCA en universitarios. Destacando que la dimensión de bulimia es la que presenta la correlación más fuerte con la adicción a redes sociales.
Doncel et al., (2023)	Colombia	Revisión narrativa	Autoesquemas y familia	La BN afecta principalmente a mujeres de 15-30 años. Los factores predictores son la insatisfacción corporal, dietas restrictivas, hiperingesta, purga y ejercicio excesivo. Los factores psicosociales son la baja autoestima, ansiedad, depresión, historia de trauma y disfuncionalidad familiar. Los factores culturales son la presión de medios de comunicación y redes sociales que refuerzan el imaginario de la delgadez como ideal de belleza. La familia actúa como factor determinante en la aparición, mantenimiento o extinción de la BN según su funcionalidad y dinámica.	Factores de riesgo de la BN: autoesquemas (baja autoestima, insatisfacción corporal y autoconcepto), redes sociales, imaginario de delgadez y familia, confirma que los autoesquemas negativos actúan como mediadores entre la presión social y el desarrollo del trastorno.

**Nota:** esta tabla muestra los n=6 artículos incluidos y qué datos se extrajeron de los mismos.

**Fuente:** elaboración propia.

### Características Metodológicas de los Estudios

Con el fin de sintetizar y analizar el corpus de estudios incluidos en la revisión sistemática, se realizó un análisis descriptivo de frecuencias sobre las variables metodológicas centrales: la distribución temporal de las publicaciones, el origen geográfico de los estudios, las características de las poblaciones estudiadas y las variables predominantes reportadas. A continuación, se presentan los principales hallazgos

**Tabla 3**

*Distribución temporal de los estudios incluidos (2020–2026)*

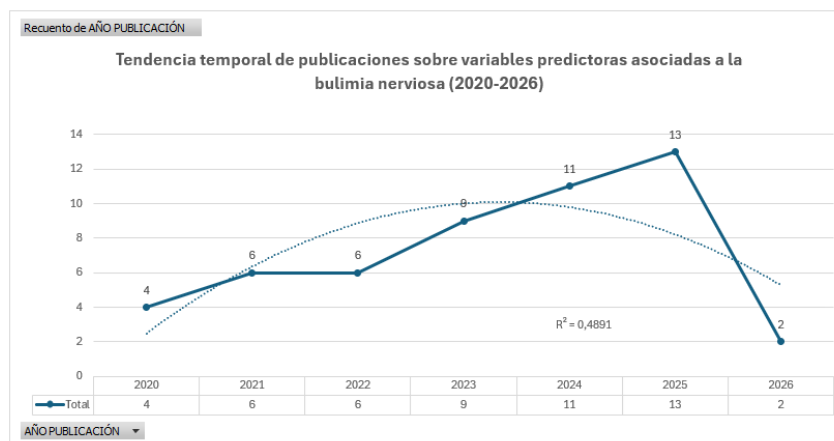
Año	N° de estudios
2020	4
2021	6
2022	6
2023	9
2024	11
2025	13
2026	2
<b>Total</b>	<b>51</b>

**Fuente:** elaboración propia.

**Nota:** N = 51 estudios identificados

**Gráfico 1**

*Tendencia temporal de publicaciones sobre variables predictoras asociadas a la BN*



**Fuente:** elaboración propia basada en datos de la revisión sistemática (2020–2026).

La distribución temporal de los estudios incluidos evidenció un incremento progresivo en la producción científica entre 2020 y 2025, pasando de 4 publicaciones en 2020 a 13 en 2025. No obstante, en 2026 se observó una disminución en la frecuencia de estudios identificados (n=2), posiblemente asociada al carácter parcial del año en curso y a la actualización continua de las bases de datos. La línea de tendencia polinómica mostró un ajuste moderado ( $R^2=0,4891$ ), indicando que el 48,91% de la

variabilidad en la producción científica puede explicarse mediante el comportamiento temporal observado en los estudios revisados.

**Tabla 4**

*Distribución geográfica de los estudios incluidos*

País	N° de estudios	Porcentaje (%)
Perú	13	25,5
México	12	23,5
Colombia	9	17,6
Ecuador	7	13,7
Chile	4	7,8
Paraguay	2	3,9
Costa Rica	2	3,9
Argentina	1	2,0
Brasil	1	2,0
<b>Total</b>	<b>51</b>	<b>100</b>

**Nota:** La distribución geográfica refleja la concentración de la producción científica sobre factores predictores de la BN en universitarios iberoamericanos.

**Fuente:** elaboración propia.

La distribución geográfica de los estudios incluidos mostró una concentración predominante en Perú (n=13; 25,5%) y México (n=12; 23,5%), seguidos de Colombia (n=9; 17,6%) y Ecuador (n=7; 13,7%). En menor proporción se identificaron investigaciones provenientes de Chile (n=4; 7,8%), Paraguay y Costa Rica (n=2; 3,9% cada uno), así como Argentina y Brasil (n=1; 2,0% respectivamente). Estos resultados evidencian una distribución heterogénea de los estudios en Latinoamérica, con una mayor representación de países andinos y mesoamericanos. Destaca la ausencia de estudios provenientes de España, Portugal y otros países iberoamericanos con alta producción científica, lo cual constituye un vacío geográfico relevante en la literatura revisada.

Los autoesquemas representaron la variable más frecuente dentro de los estudios revisados (n=19; 37,3%), seguidos de la insatisfacción corporal (n=13; 25,5%) y el imaginario de delgadez (n=7; 13,7%). Las variables menos reportadas fueron imaginario social (n=1; 2,0%) y redes sociales (n=5; 9,8%).

**Tabla 5**

*Distribución de la población estudiada en los estudios*

Tipo de población	N° de estudios	Porcentaje (%)
Universitarios	28	54,9
Población mixta	8	15,7
Adolescentes	5	9,8
Mujeres universitarias	4	7,8
Adultos jóvenes	3	5,9
Población clínica	2	3,9
Deportista	1	2,0
<b>Total</b>	<b>51</b>	<b>100</b>

**Nota:** N = 51 estudios identificados. La distribución poblacional confirma la pertinencia del enfoque universitario adoptado en la presente revisión.

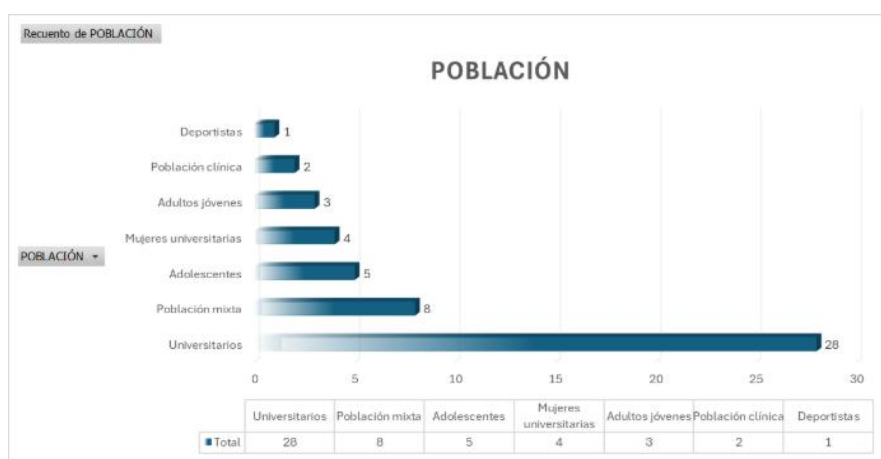
**Fuente:** elaboración propia.

Con el propósito de identificar las características poblacionales predominantes dentro de los estudios incluidos en la revisión sistemática cuantitativa, se realizó un análisis descriptivo de frecuencias mediante tablas dinámicas en Microsoft Excel. La homogeneización de la variable “población” permitió agrupar las muestras de estudio en categorías comparables y reducir la dispersión conceptual de las descripciones originales.

Los resultados evidenciaron un predominio de población universitaria (n=28; 54,9%), constituyéndose como el grupo más representativo dentro de la literatura analizada. Este hallazgo sugiere una mayor tendencia investigativa hacia estudiantes de educación superior como población vulnerable frente al desarrollo de conductas alimentarias de riesgo y variables predictoras asociadas a la bulimia nerviosa.

## Gráfico 2

### Población



**Fuente:** elaboración propia basada en datos de la revisión sistemática (2020–2026).

En menor proporción se identificó población mixta (n=8; 15,7%), adolescentes (n=5; 9,8%), mujeres universitarias (n=4; 7,8%) y adultos jóvenes (n=3; 5,9%). Asimismo, la población clínica (n=2; 3,9%) y deportistas (n=1; 2,0%) presentaron una representación limitada dentro de los estudios revisados.

Desde una perspectiva estadística descriptiva, la distribución observada evidencia una concentración muestral importante en contextos universitarios, lo que podría indicar un sesgo de investigación hacia escenarios académicos y poblaciones jóvenes escolarizadas. Esto también sugiere una menor exploración de grupos clínicos especializados o poblaciones deportivas, pese a ser contextos relevantes para el estudio de los trastornos de la conducta alimentaria.

## Tabla 6

### Distribución de frecuencias de las variables analizadas en los estudios incluidos

Variable	Frecuencia (n)	Porcentaje (%)
Autoesquemas	19	37,3
Insatisfacción corporal	13	25,5
Imaginario de delgadez	7	13,7
Familia	6	11,8
Redes sociales	5	9,8

Imaginario social	1	2,0
<b>Total</b>	51	100

**Nota:** Los resultados muestran un predominio de estudios centrados en factores cognitivos y perceptuales por encima de variables contextuales o socioculturales directas.

**Fuente:** elaboración propia.

Con el fin de identificar las variables predominantes asociadas a la bulimia nerviosa (BN) en la literatura analizada, se realizó un análisis estadístico descriptivo de frecuencias mediante tablas dinámicas en Microsoft Excel. Este procedimiento permitió organizar y cuantificar la recurrencia de las principales variables reportadas en los estudios incluidos dentro de la revisión sistemática.

Los resultados evidenciaron un predominio de los autoesquemas (n=19) como la variable más frecuente dentro de los estudios revisados, seguidos de la insatisfacción corporal (n=13), el imaginario de delgadez (n=7), la familia (n=6) y las redes sociales (n=5). En menor proporción se identificó el imaginario social (n=1). Estos hallazgos sugieren una mayor tendencia investigativa hacia factores cognitivos y perceptuales relacionados con la autopercepción y la construcción identitaria, en comparación con variables contextuales o socioculturales directas.

Asimismo, la distribución de frecuencias permitió identificar patrones conceptuales consistentes entre las variables analizadas, fortaleciendo la construcción del modelo conceptual tipo DAG propuesto en la investigación, particularmente en relación con el papel mediador de la insatisfacción corporal y la centralidad de los autoesquemas dentro del riesgo de conductas bulímicas en población universitaria.

El diseño metodológico de los estudios se divide en: dos estudios realizaron revisiones sistemáticas bajo lineamientos PRISMA (Castañeda, 2022; Cueto et al., 2021), uno es una revisión narrativa de literatura (Doncel et al., 2023) y tres son estudios cuantitativos de diseño correlacional o predictivo (Ruiz y Carvajal, 2023; Ledesma et al., 2025; Estrada et al., 2024). Esto denota el alcance integral cuantitativo respecto al fenómeno y permite una comprensión integral desde la literatura.

Por otro lado, respecto al origen geográfico, cuatro de los seis estudios fueron realizados en Colombia (Castañeda, 2022; Ruiz y Carvajal, 2023; Ledesma et al., 2025; Doncel et al., 2023), uno fue realizado en Perú (Estrada et al., 2024) y otro en México (Cueto et al., 2021) y el rango de periodo de publicación es entre el 2021 y 2025, con mayor número entre el 2023 y 2025, reflejando mayor interés en el fenómeno post pandemia, evidenciando la relación y el impacto de la cognición y la digitalización con la BN en estudiantes universitarios.

Se resalta la importancia de los instrumentos de medición utilizados en los estudios, los cuales principalmente y mayoritariamente fueron: Eating Attitudes Test (EAT-26) para la evaluación de riesgo de TCA, el Body Shape Questionnaire (BSQ-14) para medir la insatisfacción corporal, el Cuestionario de Adicción a Redes Sociales (ARS) para cuantificar y analizar el uso problemático de plataformas digitales y el Inventario de Esquemas de Young (YSQ) para evaluar los esquemas maladaptativos tempranos (EMTs).

### Hallazgos por Variables

**Autoesquemas:** Castañeda (2022) demostró que los EMTs (Esquemas maladaptativos tempranos) de autocontrol insuficiente, deprivación emocional, indeseabilidad social, vergüenza/defectuosidad y fracaso inciden en la severidad y cronicidad de la BN, siendo el autocontrol insuficiente el EMT con mayor correlación positiva. Doncel et al. (2023) evidenció que la baja autoestima, la ansiedad y la historia de trauma son factores presentes en personas con BN. Cueto et al. (2021) demostraron que

los autoesquemas, aunque factores de riesgo consolidados, son modificables mediante estrategias de disonancia cognitiva.

**Insatisfacción corporal:** Emerge de forma transversal en todos los estudios como el mecanismo cognitivo-emocional que forma las conductas bulímicas. Ruiz y Carvajal (2023) demostraron que la IC actúa como mediador completo entre el uso de RS y el riesgo de TCA. Doncel et al. (2023) encontró que a mayor IC mayores son los comportamientos compensatorios característicos de la BN.

**Redes sociales e imaginarios sociales:** Ruiz y Carvajal (2023) sostienen que la relación entre RS y BN está mediada por la IC, y que las mujeres presentaron 15 veces más probabilidades de riesgo que los hombres. Ledesma et al. (2025) identificaron correlación positiva entre las tres dimensiones del uso problemático de RS (falta de control personal, uso excesivo y obsesión) y el riesgo de BN.

**La familia:** Ninguno de los estudios incluidos aborda la familia como variable principal con instrumentos de medición específicos. Doncel et al. (2023) la examina como factor modulador dentro de una revisión narrativa más amplia, reflexionando sobre la dinámica familiar como factor de riesgo o protección según la calidad de los vínculos.

### Vacíos Identificados en la Literatura Iberoamericana

En el proceso de identificación y selección de artículos se encontraron vacíos y limitaciones dentro de la literatura iberoamericana, siendo los más relevantes: ninguno de los estudios analiza de manera conjunta las cinco variables de análisis establecidas (autoesquemas, IC, familia, RS e imaginarios sociales) esto confirma la ausencia de modelos explicativos integradores en la literatura sobre BN universitaria.

La ausencia de estudios sobre la familia constituye uno de los vacíos más significativos en esta revisión, ya que la mayoría de los artículos revisados coinciden en que la familia es uno de los factores predictores con mayor peso en la BN. Por otro lado, se entiende que este trastorno se presenta mayoritariamente en mujeres, pero la perspectiva masculina es insuficiente, los estudios tienden a reportar diferencias por sexo sin realizar un análisis diferenciador válido, limitando la comprensión del riesgo de BN en hombres universitarios.

## DISCUSIÓN

### Interpretación de los Resultados

Los resultados confirman que la insatisfacción corporal (IC) es el predictor más robusto y consistente de BN en todos los contextos universitarios estudiados, superando a la depresión, la ansiedad y la autoestima como predictor directo del riesgo de TCA (León et al., 2023; Estrada et al., 2024; Ruiz y Carvajal, 2023; Guzmán, 2025). El aporte diferencial de esta revisión reside en haber identificado la IC no como variable aislada, sino como mediador cognitivo-emocional que articula factores del entorno (Redes Sociales "RS", imaginarios de delgadez, dinámicas familiares) con el riesgo de BN.

Los EMTs confirman la vulnerabilidad cognitiva de base, principalmente autocontrol insuficiente, vergüenza/defectuosa y privación emocional (Castañeda, 2022), comprendiendo la BN no solo como TCA sino como mecanismo desadaptativo de regulación emocional anclado en esquemas del yo construidos tempranamente, coherente con la teoría de Young (2013).

Respecto a las RS, su efecto sobre el riesgo de BN está completamente mediado por la IC; no es el tiempo de uso sino la calidad del patrón (falta de control, obsesión y comparación orientada a la apariencia) lo que activa autoesquemas negativos (Ledesma et al., 2025). En cuanto a la dinámica

familiar, el funcionamiento familiar no predice la BN de forma directa (Garay et al., 2025), pero configura los autoesquemas desadaptativos que sí lo hacen (Doncel et al., 2023).

### **Implicaciones**

Las intervenciones centradas únicamente en la modificación conductual de la alimentación, sin abordar los autoesquemas subyacentes, tienen menor probabilidad de éxito a largo plazo. La intervención familiar debe orientarse a modificar los mensajes cognitivos sobre el cuerpo y la alimentación, y no solo a mejorar el funcionamiento relacional. Las estrategias preventivas no deben centrarse en reducir el tiempo de uso de RS sino en intervenir los procesos cognitivos que su uso activa.

### **Limitaciones**

La heterogeneidad metodológica de los estudios incluidos, el predominio de diseños transversales que impiden establecer causalidad, y la escasa producción iberoamericana que integre simultáneamente las cinco variables analizadas. La mayoría de los estudios se concentran en población femenina, limitando la comprensión diferencial del fenómeno en hombres universitarios. Ninguno de los estudios analiza de manera conjunta las cinco variables establecidas. La concentración geográfica evidencia ausencia de estudios de España, Portugal y otros países iberoamericanos.

### **Recomendaciones**

Desarrollar estudios que analicen de manera conjunta las cinco variables propuestas, diferenciando por género y en diferentes países iberoamericanos, que permitan establecer relaciones de causalidad más allá de asociaciones transversales. Diseñar estrategias preventivas orientadas también al grupo masculino universitario. Priorizar intervenciones que modifiquen los autoesquemas de vergüenza, autocontrol insuficiente y privación emocional como factores mantenedores de la sintomatología bulímica.

### **CONCLUSIÓN**

La IC es el predictor principal del riesgo de BN en población universitaria iberoamericana; su carácter transversal (cognitivo, emocional y comportamental) la ubica como el mecanismo a través del cual factores externos como las RS e imaginarios de delgadez influyen en la adopción de conductas bulímicas. Los autoesquemas desadaptativos tempranos constituyen la base cognitiva que sostiene la BN, mediando e interpretando la información del entorno y definiendo la vulnerabilidad del individuo frente a los ideales corporales socioculturales. Las RS operan como promotoras del IID cuyo efecto está mediado completamente por la IC, con las mujeres universitarias presentando entre 15 y 16 veces más probabilidad de riesgo de TCA que los hombres. La dinámica familiar actúa como antecedente que forma autoesquemas negativos y modula el efecto de los demás factores, aunque su efecto no opera de manera aislada sino a través de procesos cognitivos internos. La BN en población universitaria es un fenómeno multifactorial donde ninguna variable predice por sí sola el trastorno; el modelo DAG propuesto ofrece una estructura jerárquica que organiza las relaciones entre las cinco variables para orientar el diseño de estrategias de detección temprana e intervención preventiva en estudiantes universitarios iberoamericanos.

## REFERENCIAS

American Psychiatric Association. (2014). Manual diagnóstico y estadístico de los trastornos mentales (DSM-5) (5.<sup>a</sup> ed.). Editorial Médica Panamericana. <https://www.federaciocatalanatdah.org/wp-content/uploads/2018/12/dsm5-manualdiagnosticoyestadisticodelostrastornosmentales-161006005112.pdf>

Ávila, M., Núñez, G., Hernández, K., Castro, A., Cano, G. (2025). Percepción de la Imagen Corporal, Trastornos de la Conducta Alimentaria y Actitudes Socioculturales hacia la Apariencia en Universitarios. *Ciencia Latina Revista Científica multidisciplinar*. <https://dialnet.unirioja.es/descarga/articulo/10440303.pdf>

Bravo, S. (2022). Insatisfacción de la imagen corporal y riesgo de trastornos de la conducta alimentaria en estudiantes de psicología de una Universidad privada de Lima, Metropolitana.

Repositorio UPN <https://repositorio.upn.edu.pe/backend/api/core/bitstreams/ed75d365-85bc-41da-adb5-3c13701a2b79/content>

Calle, C. y Moyon, D. (2026). Relación entre niveles de autoestima y el riesgo de trastornos de la conducta alimentaria en estudiantes de primer ciclo de la carrera de Medicina de la Universidad de Cuenca en el período septiembre 2025– febrero 2026. Universidad de Cuenca. <https://rest-dspace.ucuenca.edu.ec/server/api/core/bitstreams/91cbe33e-1af4-4561-a5cf-1577304fcaaa/content>

Castañeda, T. (2022). Esquemas Maladaptativos Tempranos y su Incidencia en los Trastornos de la Conducta Alimentaria: Una Revisión Sistemática. *Politecnico Grancolombiano*. <https://reviberopsicologia.iberu.edu.co/article/view/rip.15301/rip.15301>

Cueto, C., González, F. y Franco, K. (2021). Programas de prevención para trastornos alimentarios y factores asociados en México: una revisión sistemática. *Revista Mexicana de trastornos alimentarios*. [https://www.scielo.org.mx/scielo.php?pid=S2007-15232021000200232&script=sci\\_arttext&utm\\_source](https://www.scielo.org.mx/scielo.php?pid=S2007-15232021000200232&script=sci_arttext&utm_source)

Doncel, J., Heredia, S., Mateus, Y., Cortes, N., Ramírez, J. (2023) Factores de riesgo en la Bulimia Nerviosa (BN): elementos claves de seguridad en el cuidado de la salud. Una revisión de la literatura. *Revista mexicana de trastornos alimentarios*. [https://www.scielo.org.mx/scielo.php?script=sci\\_arttext&pid=S2007-15232023000100085](https://www.scielo.org.mx/scielo.php?script=sci_arttext&pid=S2007-15232023000100085)

Estrada, E., Ayay, G., Pujaico, J., Yupanqui, E., Yupanqui, A., Ferreyros, J., Ruiz, J. y Rivera, E. (2024). Insatisfacción corporal y los trastornos de la conducta alimentaria en estudiantes de una universidad privada: Un estudio correlacional. Universidad Nacional de Educación Enrique Guzmán y Valle. <https://revistaretos.org/index.php/retos/article/view/110168/80073>

Fasolato, R., De Felice, M., Corrado, B., Bertani, M. Bonora, F., Castellazzi, M., Castelli, S., Cristofalo, D., Dall'Ágnola, R., Ruggeri, M., Signoretto, B., Bonetto, C. (2024) Early maladaptive schemas mediate the relationship between severe childhood trauma and eating disorder symptoms: evidence from an exploratory study. *Journal of Eating Disorders*. <https://doi.org/10.1186/s40337-024-01103-y>

Franco, M. y Pimienta, E. (2023). Los autoesquemas en mujeres adolescentes de edades entre 14 y 17 años con bulimia nerviosa: Una revisión documental de la tendencia investigativa en Latinoamérica. *Corporación Universitaria Minuto de Dios*. <https://repository.uniminuto.edu/server/api/core/bitstreams/c9768c8a-f7c6-43aa-8bfa-c62a2410eae6/content>

Garay, M., Toledo, D., Montiel, N. (2025) Relación entre el funcionamiento familiar y el riesgo de sufrir trastornos de la conducta alimentaria en mujeres universitarias. UCOM Scientia. <https://revista.ucom.edu.py/ucom/article/view/28/31>

Guzmán, M. (2025). Trastornos de la conducta alimentaria en estudiantes universitarios chilenos y su concordancia con la imagen corporal. Archivos Latinoamericanos de Nutrición. <https://doi.org/10.37527/2023.73.S1>

Khan, K., Bueno, A. y Zamora, J. (2022). Revisiones sistematicas en cinco pasos: III. Cómo evaluar la calidad de los estudios. SEMERGEN. <https://doi.org/10.1016/j.semerng.2022.05.001>

Ledesma, M., Molina, M., Zapata, V., Hernández, V., Teherán, V. (2025) Relación entre el uso de redes sociales y el riesgo de desarrollar trastornos de conducta alimentaria en un grupo de estudiantes del tecnológico de Antioquia. Universidad De Antioquia. <https://dspace.tdea.edu.co/server/api/core/bitstreams/cbc84855-02ac-4007-ad93-9a6e2d7096d4/content>

León, R., Del Ángel, J., Díaz, A., Platas, S. y Guzmán, R. (2023). Factores psicológicos predictores del riesgo de trastorno alimentario en personas mexicanas. Revista Puertorriqueña de Psicología. <https://dialnet.unirioja.es/servlet/articulo?codigo=9107828>

Mercado, M., González, O. y Romero, A. (2022). Relación entre síntomas internalizados y riesgo de trastorno de la conducta alimentaria en adolescentes. Psicología desde el Caribe. <https://rcientificas.uninorte.edu.co/index.php/psicologia/article/view/12943/214421446797>

Peinado, J. E., Blanco, H., Ornelas, M., Aguirre, S. I., & Solano-Pinto, N. (2021). El papel de variables biopsicosociales en la predicción del factor comportamental de la insatisfacción corporal. Un modelo de ecuaciones estructurales. Revista Iberoamericana de Diagnóstico y Evaluación Psicológica. <https://dialnet.unirioja.es/servlet/articulo?codigo=7935596>

Pérez, M., Cano, E., Jiménez, M., Guerrero, J. y Hernández, J. (2025). Autoestima y el riesgo de trastornos de la conducta alimentaria en estudiantes universitarios mexicanos. Revista del Hospital Psiquiátrico de La Habana. <https://revhph.sld.cu/index.php/hph/article/view/806/464>

Restrepo, J, y Castañeda, T. (2020). Riesgo de trastorno de la conducta alimentaria y uso de las redes sociales en usuarias de gimnasios de Medellín, Colombia. Revista Colombiana de Psiquiatría. <https://doi.org/10.1016/j.rcp.2018.08.003>


Ruiz, L. y Carvajal, V. (2023). Insatisfacción corporal como mediador en la relación entre redes sociales y trastornos de la conducta alimentaria "Trabajo de grado profesional". Universidad de Antioquia, Medellín, Colombia. <https://bibliotecadigital.udea.edu.co/server/api/core/bitstreams/97a643f7-3c06-40c1-acd1-5f04b37c13f5/content>

Saucedo-Molina, T. de J., Martínez Hernández, L. C., y Bautista-Díaz, M. L. (2021). Riesgo para desarrollar interiorización del ideal estético de la delgadez en adolescentes mexicanas. Interdisciplinaria. <https://doi.org/10.16888/interd.2021.38.3.9>

Secretaría Distrital de Salud. (2025). Boletín Trastornos de la conducta alimentaria-TCA. Observatorio de Salud de Bogotá - SaluData. <https://saludata.saludcapital.gov.co/osb/boletin-trastornos-de-la-conducta-alimentaria-tca/>

Sójta, K. y Strzelecki, D. (2023). Early maladaptive schemas and their impact on parenting: so dysfunctional schemas pass generationally? - a systematic review. Journal of Clinical Medicine. <https://doi.org/10.3390/jcm12041263>

Young, J., Klosko, J., & Weishaar, M. (2013). Terapia de esquemas: Guía práctica. Desclée de Brouwer.  
<https://www.edesclée.com/img/cms/pdfs/9788433026521.pdf>

Todo el contenido de LATAM Revista Latinoamericana de Ciencias Sociales y Humanidades, publicados en este sitio está disponibles bajo Licencia Creative Commons .